



Министерство культуры Российской Федерации  
Федеральное государственное бюджетное образовательное учреждение  
высшего образования  
“Санкт-Петербургский государственный институт культуры”

## Кафедра искусствоведения

Направление подготовки: 50.04.03 История искусств  
Профиль: Искусство и мировой художественный процесс

Заведующая кафедрой: Галина Николаевна Габриэль  
кандидат искусствоведения, доцент, член международной ассоциации  
искусствоведов и союза художников



## КАФЕДРА ИСКУССТВОВЕДЕНИЯ

Кафедра «Искусствоведения» является выпускающей кафедрой. Целью создания кафедры явилась организация профессиональной системы подготовки современных специалистов в области теории и истории мирового и отечественного изобразительного и декоративно-прикладного искусства, архитектуры, кинематографа, театра, дизайна, специалистов в области экспертизы художественных произведений, галерейного и антикварного дела, истории моды.



## КАФЕДРА ИСКУССТВОВЕДЕНИЯ

Кафедра искусствоведения создана в СПбГИК в 2003 году

Кафедра является одной из ведущих искусствоведческих кафедр Санкт-Петербурга, что признается сегодня профессиональным сообществом города.

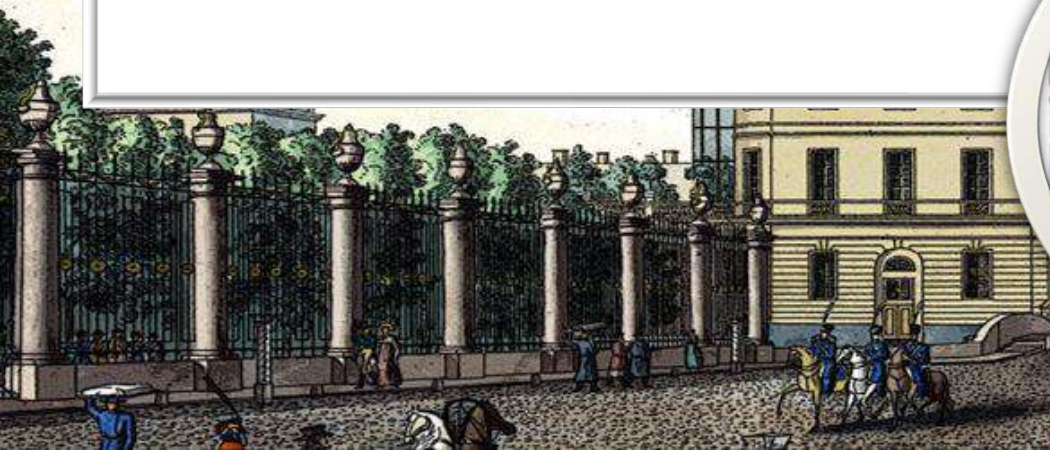
Студенты имеют возможность получить степень бакалавра и магистра по направлению «История искусств», а также продолжить своё образование в аспирантуре по специальности «Теория и история искусства»

### Магистратура 50.04.03 История искусств

Профиль : Искусство и мировой художественный процесс

Квалификация: магистр

Форма обучения: очная 2 года, заочная 2,5 года



## БУДУЩИЙ ИСКУССТВОВЕД ГОТОВИТСЯ К СЛЕДУЮЩИМ ВИДАМ ПРОФЕССИОНАЛЬНОЙ ДЕЯТЕЛЬНОСТИ:

- **НАУЧНО-ИССЛЕДОВАТЕЛЬСКАЯ:**

Деятельность в организациях и учреждениях культуры, искусства и моды (музеях, галереях, культурных центрах, фондах, аукционных и модных домах)

- **ОРГАНИЗАЦИОННО-УПРАВЛЕНЧЕСКАЯ:** Деятельность в органах федерального, регионального, муниципального управления, управления в сфере культуры, искусства и моды, разработка научно-практических программ сохранения культурного и художественного наследия

- **ИЗДАТЕЛЬСКАЯ:**

Деятельность в системе печатных и электронных средств массовых коммуникаций, издательствах: журналы, газеты, кино и телевидение

- **ПЕДАГОГИЧЕСКАЯ:**

Деятельность в образовательных учреждениях высшего, среднего и начального образования

- **ЭКСПЕРТНО-АНАЛИТИЧЕСКАЯ:**

Анализ и экспертиза художественных произведений. Деятельность в сфере галерейной, выставочной, антикварной и аукционной деятельности, работа в фирмах, таможнях и консалтинговых компаниях, связанных с художественными практиками

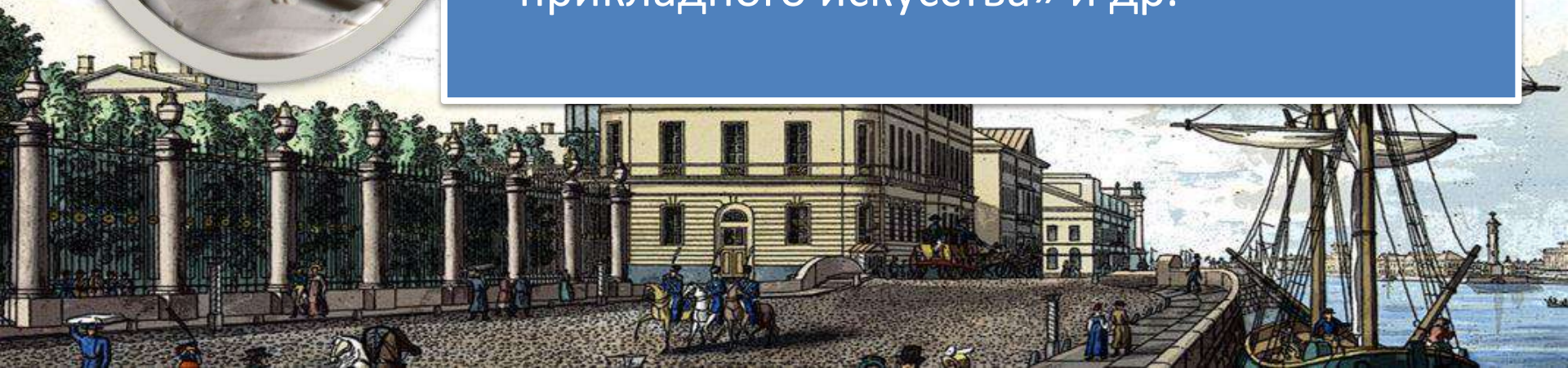
- **КУЛЬТУРНО-ПРОСВЕТИТЕЛЬСКАЯ:**

Определение и решение культурно-просветительских и художественных задач в различных сферах жизни общества



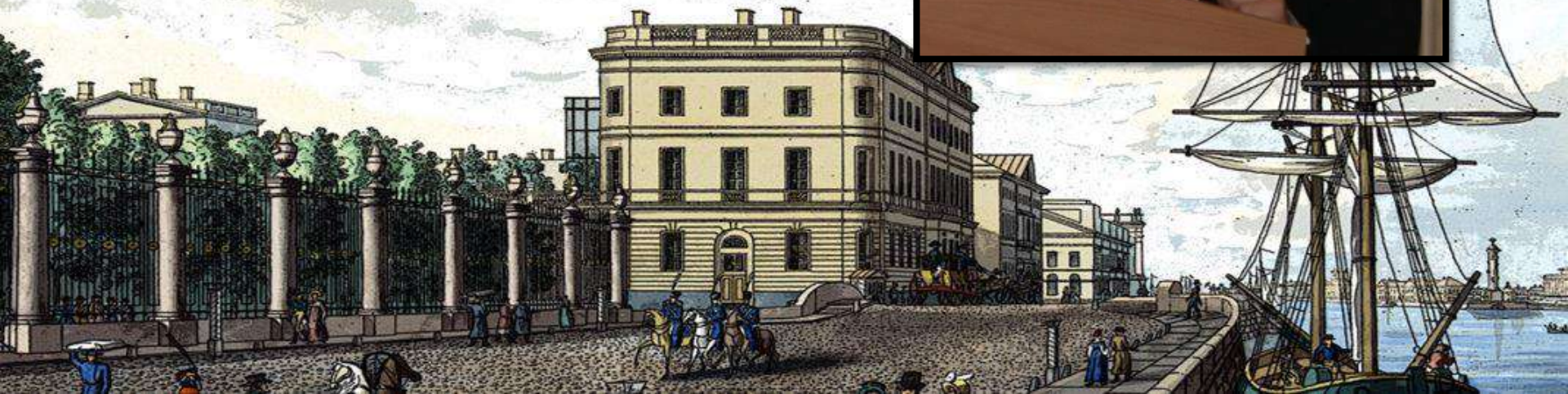
## КАФЕДРА ИСКУССТВОВЕДЕНИЯ

В рамках магистерской программы студенты получают курс общих искусствоведческих и методологических дисциплин, а также ряд специальных предметов, среди которых «Методология и проблемы изучения современного искусства», «Теория и практика современной моды», «Теория и практика атрибуции произведений декоративно-прикладного искусства» и др.



Арутюнян Юлия Ивановна  
(кандидат искусствоведения, профессор)

- ❖ Научно-исследовательская деятельность в искусствоведении
- ❖ Методология изучения стилей в архитектуре и искусстве
- ❖ Графическое искусство в контексте европейской и русской культуры



## КАФЕДРА ИСКУССТВОВЕДЕНИЯ

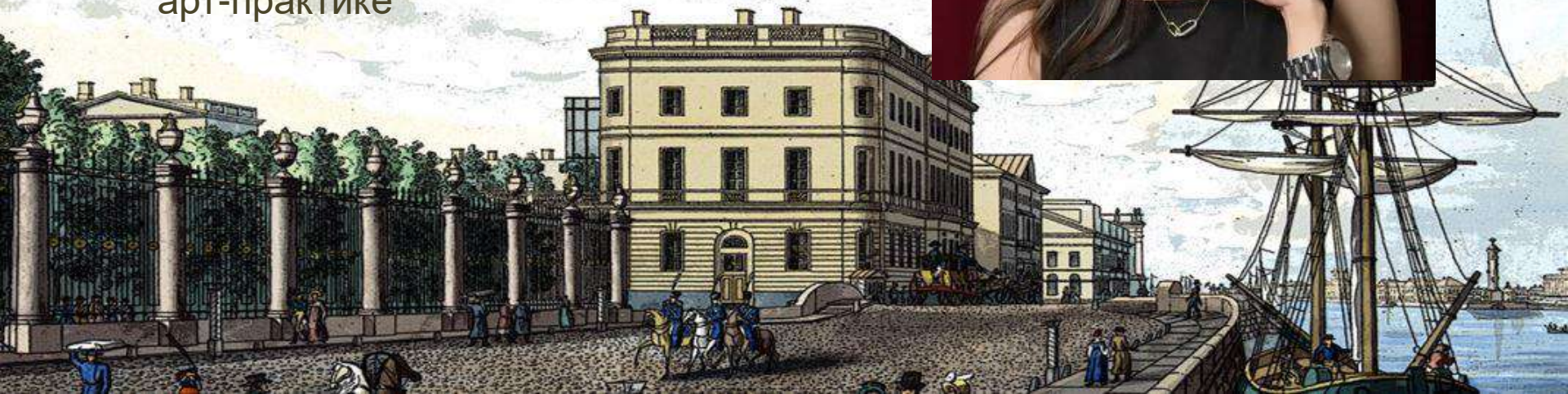
Габриэль Галина Николаевна  
(заведующая кафедрой, кандидат  
искусствоведения, доцент)

- ❖ Актуальные проблемы современного  
декоративно – прикладного творчества



Демшина Анна Юрьевна  
(доктор культурологии, профессор)

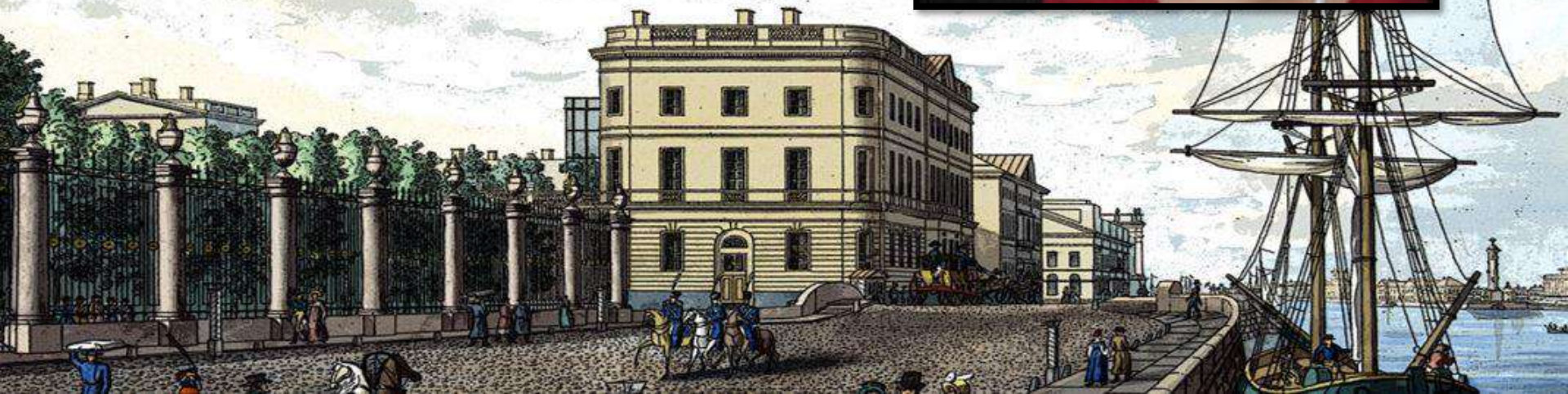
- ❖ Проблемы и методы изучения современного искусства
- ❖ Киноискусство в контексте визуальных художественных практик
- ❖ Информационные технологии. В искусствоведческих исследованиях
- ❖ Кураторский проект в современной арт-практике





Омельяненко Мария Валерьевна  
(кандидат искусствоведения, доцент)

- ❖ Теория и искусства и принципы исследования творческого метода



Петракова Анна Евгеньевна  
(доктор искусствоведения, профессор)

- ❖ Теория и практика атрибуции произведений декоративно – прикладного искусства



Рыбакова Дарья Анатольевна  
(кандидат искусствоведения, доцент)

- ❖ История и методология изучения театрального искусства



Яковлева Мария Викторовна  
(кандидат культурологии, доцент)

❖ Теория и практика современной моды



# КАФЕДРА ИСКУССТВОВЕДЕНИЯ

Кафедра искусствоведения ведет большую научную и научно-методическую работу. Ежегодно проводятся конференции, в том числе научно-практическая конференция молодых исследователей «Культурная среда и культурные практики»

Материалы конференций регулярно публикуются в научном журнале «Вестник» СПбГИК. Студенты кафедры активно участвуют в актуальном художественном процессе, выступая на российских и международных конгрессах и конференциях.



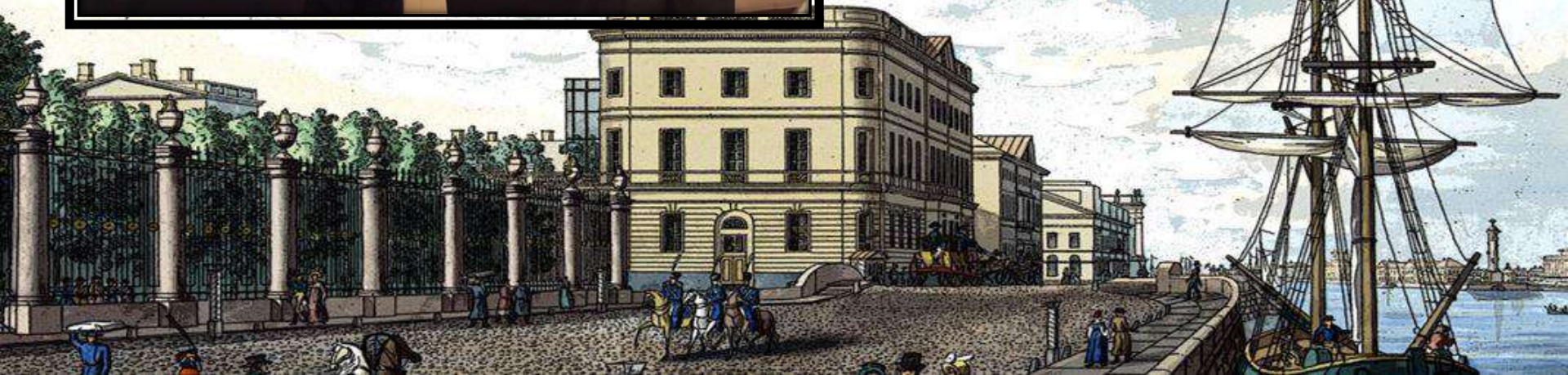
## Преимущества

Студенты кафедры участвуют международных и всероссийских конкурсах в области искусств и культуры, конкурсах на получение гранта правительства Санкт-Петербурга и Министерства культуры.



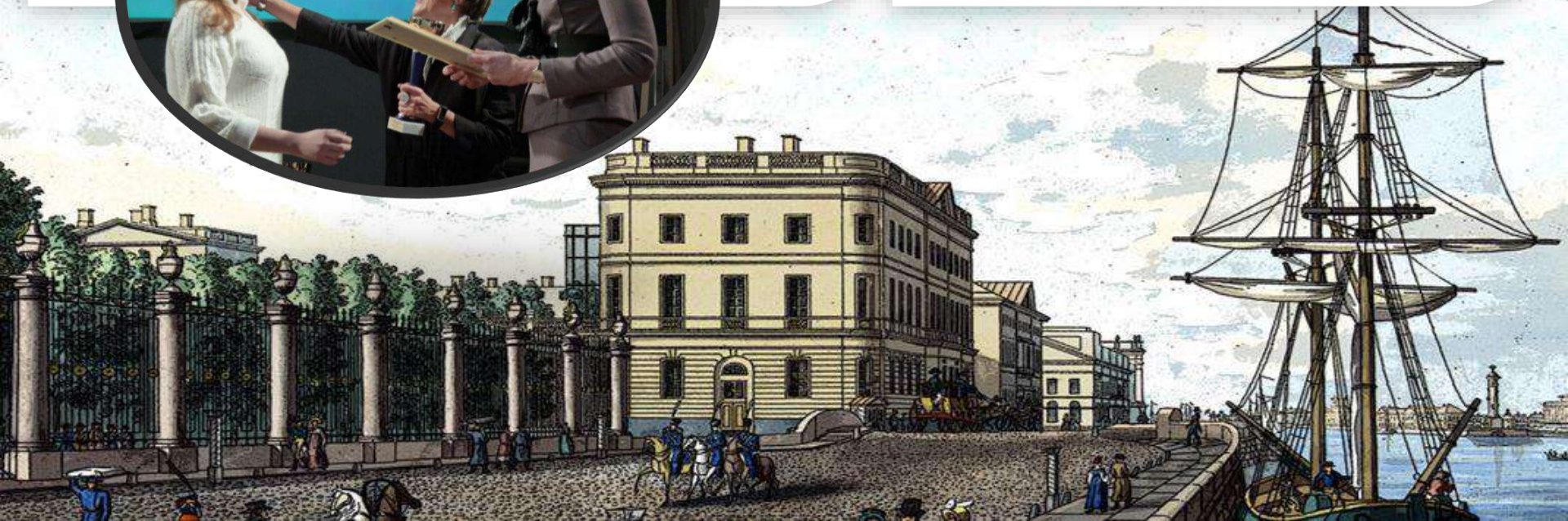
Дипломы победителей всероссийских конкурсов молодых учёных в области искусств и культуры получили :

- Ушакова В.А. в 2016 г.,
- Шендарёва Н.А. в 2015 г.,
- Петрова Н.О. в 2017 г.,
- Яковлева А.С. В 2018 г.,
- Ефимова К. С. в 2021 г.,
- Королькова О.А. в 2021 г.,
- Ибрагимов И.Н. в 2021 г.



## Преимущества

С 2013 года по настоящее время ежегодно кафедра является организатором региональных Олимпиад по искусствоведению. Студенты кафедры неоднократно становились призерами и дипломантами Олимпиады.



## Практические занятия

Студенты проходят учебные и производственные практики, получая навыки практической искусствоведческой работы в ведущих академических, культурных и художественных учреждениях и музеях города: Государственный Русский музей, Государственный Эрмитаж, Российский этнографический музей, Санкт-Петербургский Государственный Музей театрального и музыкального искусства, Государственный музей истории Санкт-Петербурга, Музей истории религии, Музей современного искусства Эрарта, музей «Фаберже», Государственный музей заповедник «Петергоф», Государственный музей городской скульптуры ; в галереях и арт-центрах Санкт-Петербурга, в том числе галерея «Анна Нова», Арт-центр Пушкинская 10, Центральный выставочный зал «Манеж», художественная галерея «Росвудизайн» и .т.д.





# Информация о сроках приема в 2022 году

Этап	Очная форма		Заочная форма	
	Бюджетные места	Места по договорам об образовании	Бюджетные места	Места по договорам об образовании
Срок начала приема документов	20 июня			
Срок завершения приема документов	22 июля	28 июля	22 июля	06 сентября
Период проведения вступительных испытаний	22 июля – 29 июля	28 июля – 05 августа	22 июля – 29 июля	06 сентября – 20 сентября
Размещение на сайте Института конкурсных (ранжированных списков)	30 июля	06 августа	30 июля	20 сентября

Программа вступительного испытания «История искусств» размещена на сайте Института (<https://spbgik.ru/>) в разделе «Абитуриентам» – «Прием 2022» – «Программы вступительных испытаний».

# Информация о сроках зачисления в 2022 году

## Бюджетные места

Зачисление осуществляется при подаче заявления о согласии на зачисление и оригинала документа об образовании.

### Зачисление на места в пределах квоты приема на целевое обучение

**03 августа 2022 г. в 18:00** завершается прием заявлений о согласии на зачисление и оригиналов документов об образовании;

**05 августа 2022 г.** издание приказа о зачислении лиц, поступающих на места в пределах квоты.

### Основной этап зачисления

**10 августа 2022 г. в 18:00** завершается прием заявлений о согласии на зачисление и оригиналов документов об образовании;

**13 августа 2022 г.** издание приказа о зачислении.

## Места по договорам об образовании

Зачисление осуществляется при подаче заявления о согласии на зачисление и заключении договора об образовании.

### Очная форма обучения

с **06 по 26 августа 2022 г.** заключение договоров об образовании;

с **17 по 31 августа 2022 г.** издание приказов о зачислении.

### Заочная форма обучения

с **20 по 26 сентября 2022 г.** заключение договоров об образовании;

с **26 по 29 сентября 2022 г.** издание приказов о зачислении.

## Дополнительные возможности

Для абитуриентов, поступающих на кафедру искусствоведения, проводятся олимпиады, открытые лекции, конкурсы.

На днях открытых дверей Вы познакомитесь с:

- ✓ Правилами приёма в СПбГИК в 2022 году;
- ✓ Образовательными программами;
- ✓ Мероприятиями для абитуриентов: олимпиады, конкурсы, открытые лекции.

Дни открытых дверей кафедры искусствоведения

20 декабря 2021 г.;

17 января 2022 г.;

22 февраля 2022 г.;

22 марта 2022 г.;

19 апреля 2022 г.;

24 мая 2022 г.

Дни открытых дверей будут проходить дистанционно, актуальные ссылки можно найти на сайте СПбГИК в разделе Дни открытых дверей.



Контакты



# КАФЕДРА ИСКУССТВОВЕДЕНИЯ

## Кафедра искусствоведения

Санкт-Петербург, Дворцовая наб., д. 2,  
ауд. 2213

тел.:(812) 318–97–69

[kafisk24@mail.ru](mailto:kafisk24@mail.ru)

Приемная комиссия:

Санкт-Петербург, Миллионная ул., д. 3

+ 7 (812) 318-97-10

[pk@spbgik.ru](mailto:pk@spbgik.ru)

Деканат факультета Мировой культуры:

Санкт-Петербург, Дворцовая наб., д. 2,

ауд. 2315, 2316

8 (812) 318–97–68

[fmk@webmail.spbgik.ru](mailto:fmk@webmail.spbgik.ru)

